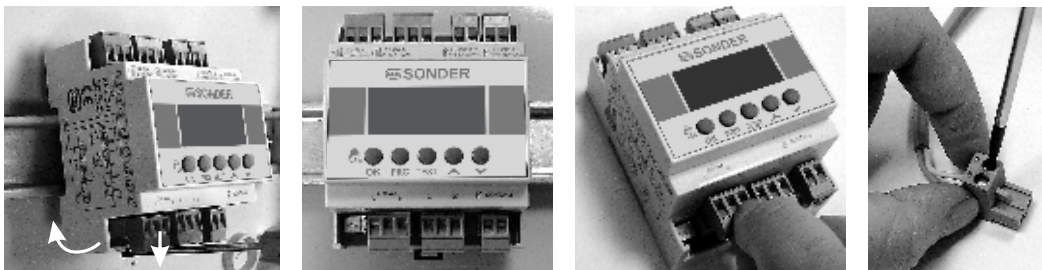


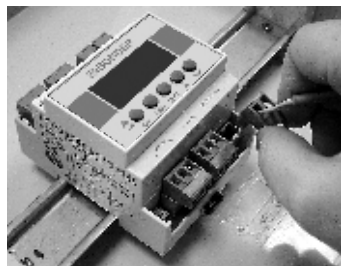
Instalación



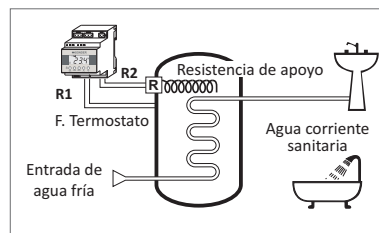
NOTA DE MONTAJE

Antes de realizar cualquier conexión eléctrica, asegurarse de que el control está desconectado de la corriente.

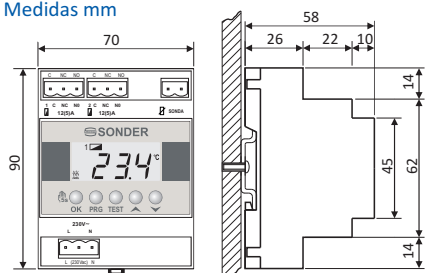
Cualquier manipulación del control ha de realizarse sólo por personal cualificado.



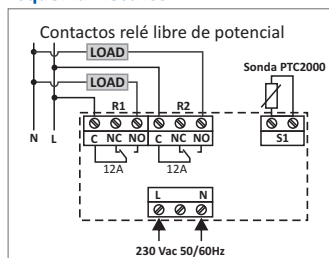
Ejemplos de uso común



Medidas mm



Esquema Eléctrico



Condiciones de garantía

Este aparato tiene 3 años de garantía, ella se limita al reemplazo de la pieza defectuosa. No incluye portes.

Declinamos toda responsabilidad en los aparatos deteriorados, resultado de una mala manipulación.

No se incluye en la garantía:

Los aparatos cuyo número de serie haya sido deteriorado, borrado o modificado.

Los aparatos cuya conexión o utilización no hayan sido ejecutados conforme a las indicaciones adjuntas al aparato.

Los aparatos modificados sin previo acuerdo con el fabricante.

Los aparatos cuyo deterioro sea consecuencia de choques o emanaciones líquidas o gaseosas. Ver el resto de condiciones generales en web.

MUY IMPORTANTE:

Antes de abrir la caja, para acceder a las conexiones, asegurarse de desconectar la tensión. Este regulador no es un dispositivo de seguridad, ni se puede usar como tal, es responsabilidad del instalador incorporar la protección adecuada a cada tipo de instalación (**homologada**).

El cable de la sonda ha de estar lo más alejado posible de otros conductores eléctricos. En caso de ser necesario alargarlas, ha de realizarse mediante soldadura y retráctilado, para no perder valor de lectura y aislar de la humedad.

Dispositivo de control de montaje independiente en superficie, y conexión por canalización fija.

Reservado el derecho de modificación sin previo aviso.

Sonder Regulación, S.A.

Avda. La Llana, 93

08191 RUBÍ

(Barcelona) Spain

www.sonder.es



Cód: 5161V0 - ESP - MAR18

Descripción

El Legionelus 70 tiene dos funciones: la de termostato y la de ciclos a alta temperatura para higiene.

1 - La función de termostato está definida por la temperatura de consigna y el parámetro **dIF**. Ponen en marcha el relé 1 cuando la temperatura de la sonda 1 esta por debajo de la consigna menos el valor de **dIF** y lo para cuando alcanza la temperatura de consigna mas el valor de **dIF**.

2 - La función de higiene se realiza mediante un ciclo de alta temperatura que activa los relés 1 y 2 hasta que alcanza la temperatura marcada en **HAL**, y los para cuando la alcanza. El reloj interno le permite definir el inicio del ciclo, la temperatura a alcanzar, cada cuánto ha de repetir el ciclo y su duración.

Al conectar por primera vez el aparato a la corriente eléctrica en pantalla indica "- -", "L" y "U" y después alterna **SET** y temperatura. Ha de entrar en programación para configurar el reloj interno (**Hor**, **Min** y **dAY**). Estos datos sólo se borran de la memoria cuando falta la corriente durante dos semanas seguidas o se hace un reset.

La función de higiene puede realizarse en modo manual o en modo automático (parámetro **Mod**).

En **modo automático** los ciclos de alta temperatura están definidos por parámetros **Hoi**, **Mii**, **dAi**, **rEP**, **dEt** y **HAL**. Pulsando **PRG** puede hacer un ciclo de alta temperatura en modo manual sin que afecte al siguiente ciclo programado en modo automático.

En **modo manual** se anulan los parámetros **Hoi**, **Mii** y **dAi**, con lo cual cada vez que desee realizar un ciclo de alta temperatura ha de forzarlo pulsando la tecla **PRG**.

Entrar en programación de parámetros

- 1 - Pulsar **PRG** durante el tiempo definido en **tPP** (de fábrica 5 seg.) y aparece **Hor** en pantalla, siempre que **PIN** sea "0" en caso contrario deberá introducir el valor para poder acceder a la programación de parámetros.
- 2 - Pulsar **▲** ó **▼** para seleccionar el parámetro a cambiar.
- 3 - Pulsando **PRG** visualiza el valor actual en intermitente.
- 4 - Mientras muestra el valor en intermitente, pulsar **▲** ó **▼** para fijar el nuevo valor. Pulsar **PRG** y queda memorizado. Vuelve a aparecer nombre del parámetro que hemos programando.
- 5 - Pulsar **▲** ó **▼** para buscar el siguiente parámetro. Volver a realizar N° 3 y 4.
- 6 - Pulsar **PRG** para salir de la programación de parámetros. Aparece **LG** seguido de "- -" y luego la temperatura detectada por la sonda. Después de 1 minuto sin pulsar ninguna tecla, el aparato sale de programación de parámetros.

Parámetros...Descripción Valor Fábrica Escala

- Temperatura de consigna.....	40	10 a 95°C
Hor... Hora del reloj interno.....	0	0 a 23 H
Min... Minuto del reloj interno.....	0	0 a 59 min
dAY... día semana del reloj interno.....	1	1 a 7
Hoi... Hora de inicio del ciclo.....	2	0 a 23 H
Mii... Minuto de inicio del ciclo.....	0	0 a 59 min
dAi... día semana de inicio del ciclo.....	1	1 a 7
rEP... N° días entre ciclos.....	7	1 a 25
dEt... Duración ciclo a temp. elevada.....	5	5 a 120 min
HAL... Temperatura del ciclo.....	70	50 a 90°C
Mod... Modo de funcionamiento.....	AuT	AuT / Man
dIF... Diferencial Temperatura (Histéresis).....	1.0	0.3 a 9.0°C
HSE... Limitación consigna máxima.....	95	10 a 95
LSE... Limitación consigna mínima.....	10	10 a 95
doF... Tiempo mínimo desconexión.....	0	0 a 15
CAL... Reajuste calibrado sonda.....	0.0	-9.0 a 9.0
tPP... Tiempo acceso prog. Parámetros.....	5	3 a 40 seg
PIN... Código acceso parámetros... 0(desactivado)		0 a 99

Temperatura de consigna para la función termostato

- 1 - La pantalla indica la temperatura detectada por la sonda. Pulsando **▼** o **▲**, aparecerá la temperatura de consigna parpadeando.
- 2 - Para cambiar la consigna pulse las teclas **▲▼** mientras parpadea, aumentará o disminuirá la temperatura deseada. La temperatura queda memorizada a los 3 segundos de no tocar las teclas.

Visualización en pantalla

ELG Error durante el ciclo de alta temperatura: si tras 5 horas no se alcanza la temperatura deseada para el ciclo de alta temperatura (parámetro **HAL**), aparecerá parpadeando en pantalla **ELG** y el aparato saldrá del ciclo, este mensaje sólo desaparecerá si en el siguiente ciclo se alcanza la temperatura (**HAL**).

Visualización de relé: símbolo fijo en pantalla indica que el relé está en marcha. Parpadeando indica que el relé está esperando el tiempo del parámetro **doF** para activarse.

Ciclo de Alta Temperatura: símbolo fijo del segundo relé, indica que el aparato ha iniciado el ciclo de alta temperatura (determinado en los parámetros **HAL** y **dEt**).

Modo Manual: Significa que el funcionamiento del ciclo de alta temperatura está en modo manual y se visualiza en intermitente junto a la temperatura detectada por la sonda. En este modo están anulados los parámetros **Hoi**, **Mii**, **dAi** y **rEP**.

Ciclo Manual Forzado: Pulsando 5 segundos la tecla **OK** entra y sale del forzado del ciclo de alta temperatura. Si el aparato está funcionando en modo automático esta acción no interfiere en la programación del siguiente ciclo de alta temperatura.

ES "ES" Error Sonda: Sonda desconectada o cables cortados.

RL "AL" La temperatura ambiente se encuentra fuera de los límites marcados por los parámetros **HSE y **LSE**. Visualiza intermitentemente **AL** y la temperatura leída por sonda.**

Reset de los ajustes a Valores de Fábrica

- Desconectar la alimentación del control y volver a conectar, esperar a visualizar la temperatura en pantalla.
- Pulsar **OK** hasta ver en pantalla "- -" (aprox. 40 segundos).
- Los valores vuelven a los ajustes de fábrica siempre que tenga el password desactivado ("0").

Características técnicas

Alimentación:	230Vac +10%, -15% 50/60Hz.
Poder de ruptura (contactos libres potencial):	12(5)A 250V~.
Sonda (cables sin polaridad):	PTC2000 IP65, -40°C a +140°C.
Escala temperatura consigna función termostato:	+10°C a +95°C.
Escala temperatura función ciclo de legionela:	+50°C a +90°C.
Sección máxima del cable a conectar:	1,5mm ² .
Resolución:	0,1°C.
Ambiente:	Tmin. 0°C, Tmax. 45°C, %H.R. 20 ... 85%.
Temperatura almacenaje:	máximo 50°C.
Grado de protección:	IP20.
Grado de contaminación:	2.
Tipo de Acción según EN 60730:	1.B.