

DANS LE CAS DE:

SMS reçu

- Si vous avez appelé le dispositif **Sondertel GSM** depuis un téléphone qui a déjà réalisé des ordres valables auparavant.

R1: on
T1: 26.8C
A1: off

SMS consultation de l'état depuis :
État du relais
Températures actuelles lues par sondes
État des alarmes

- Si vous avez envoyé un SMS erroné au **Sondertel GSM** depuis un téléphone qui a réalisé des ordres valables au préalable

pwrd +
on - conecta rele
off - desconecta rele
inform on - recibir alarmas
test - estado
pass xxxx - cambia password

Mot de passe (d'usine 0000) + suivi de l'ordre :
ordre – que signifie cet ordre

- Si vous avez introduit un numéro incorrect pour changer la langue.

ERROR: Idioma incorrecto. 0-Castellano, 1-English.

- Si une alarme de température se déclenche.

Alarma: T1
T1: 33.5C
A1: off

Sonde configurée pour alarme
Lecture de la sonde pour alarme
Alarme de contacts désactivée

- Message que vous recevrez chaque x minute avec la fonction **Alive** activée. Il s'agit d'un message sur l'état des sondes, des alarmes et de l'alimentation.

T1: 26.8C
A1: off

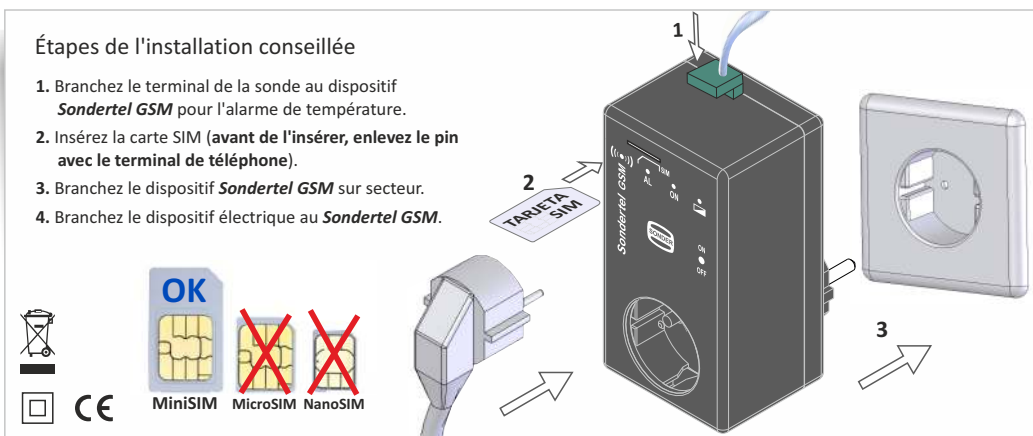
Température lue par sonde T1
Alarme 1 désactivée

- Si le SMS envoyé par le dispositif **Sondertel GSM** ne commence pas par des chiffres et provient d'un téléphone inconnu, il s'agit d'un message de l'opérateur:
• S'il est configuré en promo on, le message est renvoyé à tous les téléphones sur lesquels l'option INFORM ON a été activée.
• S'il est configuré en promo off, le message s'efface.

- Le dispositif **Sondertel GSM** mémorise les cinq derniers numéros de téléphone ayant envoyé un ordre correct et si un appel en absence est effectué, le dispositif **Sondertel GSM** leur envoie un SMS d'état. Cependant le SMS indiquant qu'une alarme s'est déclenchée n'est envoyé qu'aux numéros configurés dans la fonction INFORM.

Étapes de l'installation conseillée

1. Branchez le terminal de la sonde au dispositif **Sondertel GSM** pour l'alarme de température.
2. Insérez la carte SIM (avant de l'insérer, enlevez le pin avec le terminal de téléphone).
3. Branchez le dispositif **Sondertel GSM** sur secteur.
4. Branchez le dispositif électrique au **Sondertel GSM**.



CARACTÉRISTIQUES TECHNIQUES

Alimentation:..... 230V~^{+10%}/_{-15%} 50/60Hz max. 2VA.
Sonde:..... PTC2000 3m. préc. 1,5%, NON polarisée (IP67).
Échelle de réglage:..... de -40 à 140°C.
Humidité ambiante:..... de 20% à 85% H.R.
Température ambiante:..... Tmin. 0°C, Tmax. 45°C.
Température de stockage:..... maximum 50°C.
Puissance de rupture (contacts):..... 16(5)A 250V~.
Degré de pollution:..... Air propre.
Grado de protección:..... IP40.
Software classe A:..... Action type 1.B.
Conforme normes:..... EN 60730 / EN 301489-1 / EN 301489-7.

CONDITIONS DE GARANTIE

Cet appareil possède 3 ans de garantie limitée au remplacement de la pièce défectueuse. N'inclut pas les ports.

Nous déclinons toute responsabilité concernant les appareils détériorés suite à une mauvaise manipulation.

Ne sont pas inclus dans la garantie :

- Les appareils dont le numéro de série a été détérioré, effacé ou modifié.
- Les appareils dont la connexion ou l'utilisation ne sont pas conformes aux indications accompagnant l'appareil.
- Les appareils modifiés sans accord préalable du fabricant.
- Les appareils détériorés suite à des chocs ou à des émanations liquides ou gazeuses.

Tout droit de modification réservé sans préavis.

Voir les autres conditions générales sur le site.



Sondertel GSM 3G

Dispositif de contrôle téléphonique GSM 1 chaîne et 1 alarme code:19.094

Manuel d'instructions



Le plus facile à installer

Gestion d'1 chaîne et d'une sonde de température

*SIM et mobile non inclus

FONCTIONNEMENT

SonderTel GSM est un dispositif de contrôle à distance à 1 canal (relais 16A) avec sonde de température (-40 à 140°C). Les usages sont multiples : chauffage, air conditionné, arrosage automatique, éclairage, chambres froides, etc. Le dispositif **SonderTel GSM** propose en plus des messages d'aide rappelant comment écrire un ordre.

Relais: peut être activé/désactivé manuellement ou par SMS, être activé pour une durée programmée et indiquer son état.

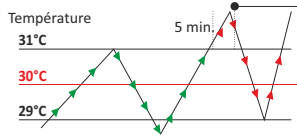
Sonde: permet de recevoir un signal d'alarme de température, de relier le relais à l'alarme de température et de consulter l'historique des températures des 4 dernières heures par SMS.

Fonctionnement de l'Alarme de Température

Après avoir programmé la température d'alarme P.E. 30°C ±1°C (marge d'activation de l'alarme), vous pouvez en plus introduire le temps qui doit s'écouler au-delà ou en deçà de cette température pour considérer qu'il s'agit d'une alarme. Deux valeurs différentes ou la même valeur peuvent être définies pour le temps de retard (Delay). Cette valeur est à 0 d'usine et prévient au moment-même où la température dépasse la température d'alarme ±1°C. Les retards sont très utiles pour différencier une alarme de température d'une charge de produit dans les chambres froides dans lesquelles se produisent des pics courts de température contrôlés. **Exemple**:

SMS	
0000 alarm t1 30	Temp. d'alarme : 30°C + Différentiel fixe : ± 1°C
0000 delay t1 5	Retard activation et désactivation 5 minutes
0000 delay t1 5 10	Retard activation 5 mi. et désactivation 10 min.

2 facteurs doivent être respectés avec la fonction retard d'alarme: température programmée + temps établi.



Active l'alarme dans le cas où la température reste plus de 5 minutes (Delay) au-delà de 31°C (alarme + différentiel) et ne désactive pas l'alarme tant qu'elle n'est pas plus de 5 mn inférieure à 29°C (alarme-différentiel).

- ▶ Interprète un état d'alarme
- ▶ Interprète qu'elle n'est PAS en état d'alarme

DESCRIPTION

LEDs

Couverture GSM

- allumé -> insérée et opérationnelle
- éteint -> pas de carte SIM
- ⏻ clignotant -> la carte possède un PIN

Alarme de température

- allumé -> alarme de température
- AL éteint -> absence d'alarme de temp.
- ⏻ clignotant -> erreur de branchement

Alimentation PWR

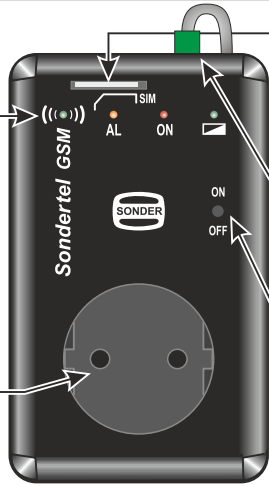
- allumé -> alimenté
- ON éteint -> aucune alimentation

Relais

- allumé -> le relais est branché
- éteint -> le relais est débranché

Application (relais)

16(5)A 250V~. Les contacts du relais sont alimentés et donnent une tension de: 230V~ +10% -15% 50Hz max. 2VA à l'application branchée.



Carte SIM

Porte-carte pour insérer une mini-SIM opérationnelle de n'importe quel opérateur. Ne marche pas avec des cartes Mini-SIM à deux numéros. Avant d'insérer la carte SIM, vérifiez sur votre téléphone mobile:

- Que la carte n'a pas de code PIN d'accès.
- Le solde de la carte. Effacez les SMS existants.
- Envoyez un SMS de test et vérifiez sa réception.
- Pour insérer la SIM, le contrôle doit être hors tension.

Branchement sonde de température (Sonde)

Branchements pour sondes de température PTC2000 (-40°C à +140°C). Lorsque la sonde détecte que la température a dépassé le seuil défini par l'utilisateur, un SMS d'alarme est envoyé uniquement au numéro de téléphone ayant activé la fonction INFO(F.MEET, possibilité d'activer le relais souhaité)

Bouton ON / OFF

Met les relais en marche/arrêt manuellement sans envoyer de message

BRANCHEMENT À L'ALIMENTATION

Avant de mettre sous tension, insérez la SIM et vérifiez les branchements de l'installation. 230V~ +10% -15% 50Hz max. 2VA

PROGRAMMATION DES PARAMETRES PAR SMS

Désactivation du relais (*)

code accès_off	0000 off	Désactive le relais et renvoie un message à l'émetteur pour lui indiquer le nouvel état.
----------------	-----------------	--

Désactivation du relais temporisé (*)

code accès_off_n minutes	0000 off 15	Désactive le relais pendant les minutes spécifiées dans le SMS, puis passe en mode ON (Échelle: 1 à 64800 minutes). Cet ordre renvoie 2 SMS à l'émetteur, le premier est immédiat pour confirmer que l'ordre a bien été reçu et le second lorsque le relais passe en mode ON.
--------------------------	--------------------	---

Comportement du relais, MEET (*) Le relais peuvent être reliés à la sonde

code accès_meet	0000 meet	Renvoie un SMS avec l'état de la fonction activée/désactivée et à quelle alarme est relié le relais.
code accès_meet_off	0000 meet off	Le fonctionnement du relais est indépendant. Il s'active manuellement ou par SMS en appuyant sur le bouton frontal du dispositif SonderTel GSM .
code accès_meet_on	0000 meet on	Lorsqu'une alarme de température se déclenche, (hausse ou baisse de température), le relais s'active de façon permanente jusqu'à ce qu'un forçage manuel ou par SMS se produise.

Consultation de l'état Si un appel en absence est effectué sur le numéro de la SIM, un SMS de test est envoyé

code accès_test	0000 test	Envoie un SMS à l'émetteur pour lui indiquer l'état du relais, le temps de connexion (en cas de programmation), et la température actuelle.
-----------------	------------------	---

Version

code accès_version	0000 version	Envoie un SMS à l'émetteur pour lui indiquer la version du programme, la couverture téléphonique, et l'état de la fonction PROMO.
--------------------	---------------------	---

Activation du n° de téléphone pour la réception de SMS (*) Pour recevoir un SMS d'alarme, le n° de téléphone possédant la fonction inform on doit être en service.

code accès_inform_on	0000 inform on	Mémorise le numéro de téléphone qui a envoyé l'ordre pour envoyer des SMS d'alerte. Mémorise jusqu'à 4 numéros. Après cela, les numéros doivent être effacés pour pouvoir en activer d'autres.
----------------------	-----------------------	--

Désactivation du n° de téléphone pour la réception de SMS (*)

code accès_inform_off	0000 inform off	Supprime le numéro de téléphone qui a envoyé l'ordre de réception de SMS d'alarme.
-----------------------	------------------------	--

Reset du n° de téléphone récepteur des SMS (*)

code accès_inform_reset	0000 inform reset	Efface TOUS les numéros de téléphone mémorisés récepteurs de SMS d'alarme.
-------------------------	--------------------------	--

Liste des n° de téléphone pour réception SMS (*)

code accès_inform	0000 inform	Renvoie un SMS à l'émetteur pour lui indiquer tous les numéros de téléphone qui recevront les SMS d'alarme de température.
-------------------	--------------------	--

Consultez la configuration d'alarmes

code accès_alarm	0000 alarm	Renvoie un SMS à l'émetteur pour lui indiquer la configuration, activé/désactivé et les valeurs de alarme de température
------------------	-------------------	--

Activation de l'alarme (*)

code accès_alarm_température °C	0000 alarm 45	Active la fonction alarme et définit le seuil de la température marquée et renvoie un SMS à l'émetteur qui l'a activée pour lui indiquer la nouvelle configuration. La fonction inform on doit être programmée pour recevoir l'avis d'alarme
---------------------------------	----------------------	---

Désactivation de l'alarme (*)

code accès_alarm_off	0000 alarm off	Désactive la fonction d'alarme de température et renvoie un SMS à l'émetteur qui l'a activée pour lui indiquer la nouvelle configuration.
----------------------	-----------------------	---

Retard d'activation/désactivation d'alarme (*)

code accès_delay	0000 delay	Renvoie un SMS à l'émetteur pour lui indiquer le retard programmé pour alarme du température.
code accès_delay_minutes_minutes	0000 delay 2 5	Retarde l'activation/désactivation de l'alarme (d'usine 0, désactivé=renseigne immédiatement). Possibilité de programmer une valeur commune pour activer/désactiver (0000 delay 5) ou une valeur différente dans chaque cas, deux valeur de minutes : 0000 delay 5 10). (0 à 240 minutes.)

Consultez l'historique des températures

code accès_avg	0000 avg	Renvoie un SMS avec les registres de températures : actuelle, il y a 4 mn, 15 mn, 1h, 4h.
----------------	-----------------	---

Sonde de température d'étalement t1

code accès_cal_valeur à soustraire ou à ajouter	0000 cal -0.3	Vous permet d'ajuster la lecture de la sonde. À l'aide d'un thermomètre à modèle de précision, regardez la lecture de la température actuelle, puis ajustez la lecture de la sonde à la lecture du thermomètre standard. Échelle: -10,0 à 10,0, réglé en usine sur 0,0.
---	----------------------	---

Changement de langue des messages

code accès_lang_n° nouvelle langue	0000 lang 0	Change la langue actuelle (d'usine l'espagnol) par le n° de langue choisi : 0=Espagnol, 1=Anglais.
------------------------------------	--------------------	--

Réception de messages de publicité (*) d'usine vient réglé sur off

code accès_promo_off	0000 promo off	Configure le dispositif de façon à ce que les messages de publicité soient effacés
code accès_promo_on	0000 promo on	La commande renvoie au numéro de téléphone activé dans l'option inform, les messages reçus qui commencent par du texte.

Code d'accès = 0000 (d'usine, changez-le par un code personnel) _ = un espace

Changement du code d'accès

Exemple de SMS		
code accès_pass_nouveau code	0000 pass 1234	Change le code d'accès (d'usine 0000) par le nouveau code et renvoie un message à l'émetteur pour lui indiquer que le changement a été accepté.

État de fonctionnement (*)

code accès_alive_n° jours	0000 alive 1	Programme l'envoi des SMS test chaque x jour (nombre de jours) pour communiquer qu'il est opérationnel (à du crédit et marche correctement). Si la valeur 0 est programmée, la fonction est désactivée. Rang : 0 (désactivée) à 45 jours.
code accès_alive_n° jours*	0000 alive 1*	<i>Exemple d'ordre sans SMS de confirmation, en ajoutant l'astérisque * à la fin de l'ordre (*) option applicable</i> Programme l'envoi du SMS de test, ne renvoie pas de message à l'émetteur.
code accès_alive	0000 alive	Envoie un message avec le temps restant pour l'envoi de la fonction alive.

Activation du relais (*)

code accès_on	0000 on	Active ce relais et renvoie un message à l'émetteur pour lui indiquer le nouvel état.
---------------	----------------	---

Activation du relais temporisé (*)

code accès_on_n° minutes	0000 on 15	Active le relais pendant les minutes spécifiées dans le SMS, puis passe en mode OFF (Échelle : 1 à 64800 min). Cet ordre renvoie 2 SMS à l'émetteur, le premier est immédiat pour confirmer que l'ordre a bien été reçu et le second lorsque le relais passe en mode OFF.
--------------------------	-------------------	---